

Lannion Trégor Communauté



390
10%
établissements

2 182

emplois
dans les associations



2 727
11%
saliariés

18%

des emplois locaux
du services aux entreprises



64 millions d'€
9%
masse salariale

1 030

emplois
dans l'action sociale



Avec 11% des salariés du territoire travaillant dans l'ESS, le pays du Trégor-Goëlo arrive au 19ème rang en Bretagne pour le poids de l'ESS dans l'économie. Le poids de l'ESS y reste cependant supérieur à la moyenne nationale de 10.3%.

Le poids des associations dans l'ESS est particulièrement important sur ce territoire où l'emploi coopératif (agricole notamment) est faiblement développé. L'ESS du territoire s'illustre par un volume d'emplois important dans le spectacle vivant. L'ESS y est fortement tournée vers les services aux entreprises, avec un nombre important de groupement d'employeurs.

L'Économie sociale et solidaire ?

Ce sont des personnes qui s'organisent et entreprennent ensemble, constituant un mouvement social et économique se référant, dans ses statuts et dans ses pratiques, à un modèle d'entrepreneuriat s'appuyant sur des fondements forts :

La personne au cœur de l'économie : le projet d'une organisation de l'ESS a une utilité collective ou sociale, réalisé au service d'un collectif et non au service de l'intérêt d'une seule personne

Le fonctionnement démocratique : les dirigeants sont élus et les décisions sont prises selon le principe « 1 personne : 1 voix » (et non en fonction du capital détenu).

La liberté d'adhésion : toute personne qui le souhaite peut participer, adhérer ou prendre des responsabilités dans une organisation de l'ESS.

Un modèle économique spécifique : les excédents constitués et provenant d'une mixité de ressources sont prioritairement destinés au développement de l'activité car il n'y a pas d'actionnaire à rémunérer et leur appropriation individuelle est interdite.

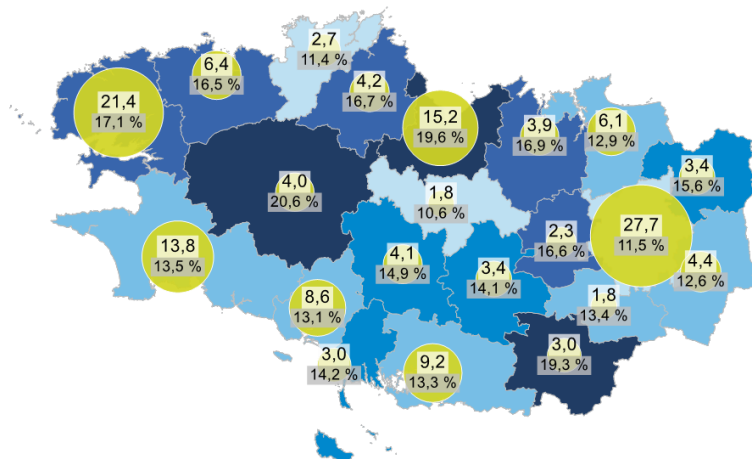
Historiquement composée de structures sous statut d'économie sociale (associations, coopératives, mutuelles ou encore fondations), l'ESS s'est élargie à de nouvelles formes d'entrepreneuriat : économie solidaire, insertion par l'activité économique (IAE), entreprises adaptées et, plus récemment, l'entrepreneuriat social. Ces 3 dernières catégories peuvent aussi avoir un statut d'économie sociale.

L'ESS est présente dans l'ensemble des secteurs d'activité de l'économie, depuis les services aux entreprises et aux personnes jusqu'à l'industrie, en passant par l'agriculture, le commerce ou le bâtiment.

A travers la loi de 2014, l'ESS est reconnue comme une composante essentielle de l'économie, elle apparaît aujourd'hui comme une alternative pertinente, une autre façon de faire de l'économie se souciant du partage des richesses produites, du développement local des territoires, de la qualité des emplois créés, de l'implication des citoyens dans les projets, de responsabilité sociale ou sociétale...



Emploi et poids de l'ESS selon les pays bretons



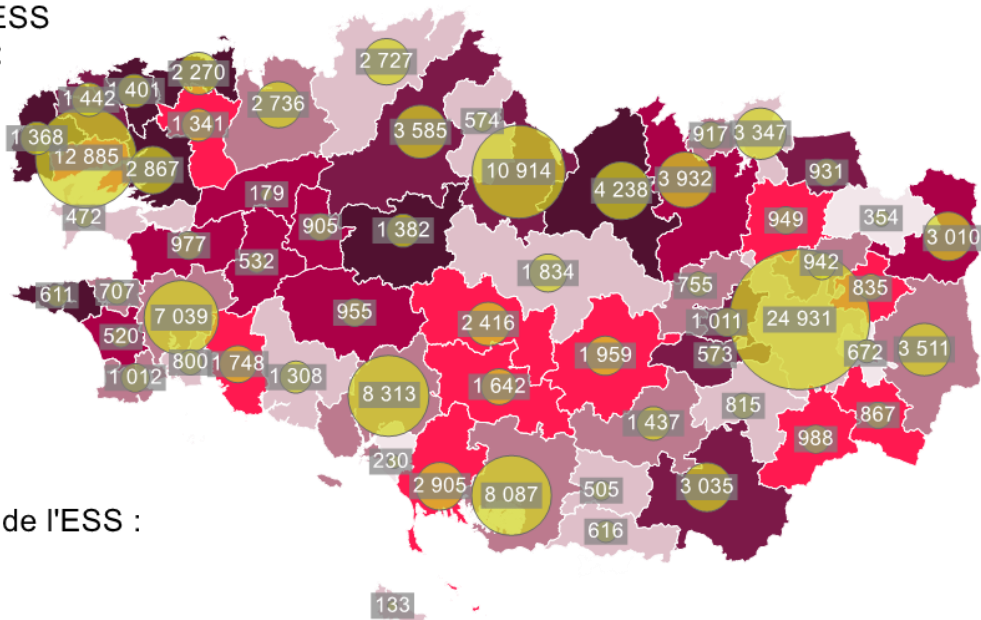
Source : INSEE CLAP 2015, ESS, pays de Bretagne, effectifs en milliers, poids dans l'emploi total en %

Emploi et poids de l'ESS selon les EPCI de Bretagne

% d'emploi de l'ESS dans l'économie :

- de 7 à 10%
- de 10 à 12%
- de 12 à 14%
- de 14 à 16%
- de 16 à 18%
- de 18 à 20%
- de 20 à 33%

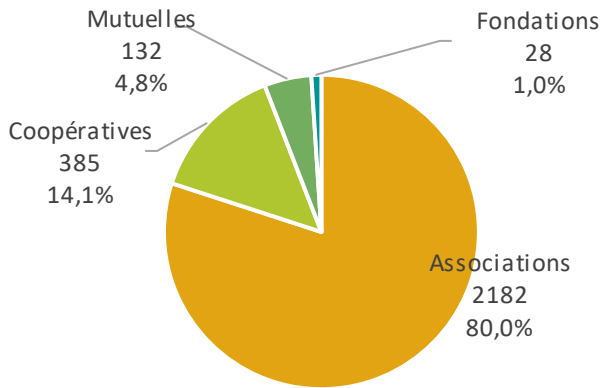
Effectifs salariés de l'ESS :



Source : INSEE CLAP 2015, Effectifs au 31/12, ESS, ensemble de l'économie, poids de l'ESS dans l'emploi, volume d'emplois dans l'ESS

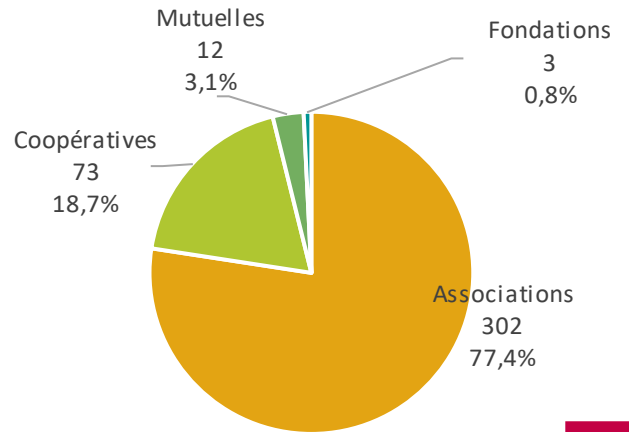


Emploi par statut



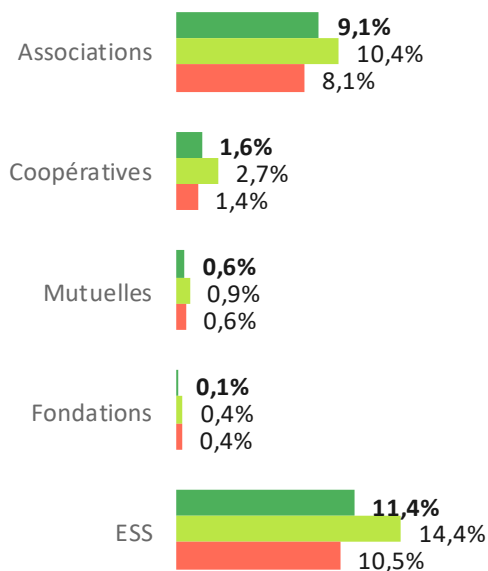
Source : INSEE CLAP 2015, effectifs au 31/12

Etablissements par statut



Source : INSEE CLAP 2015, établissements

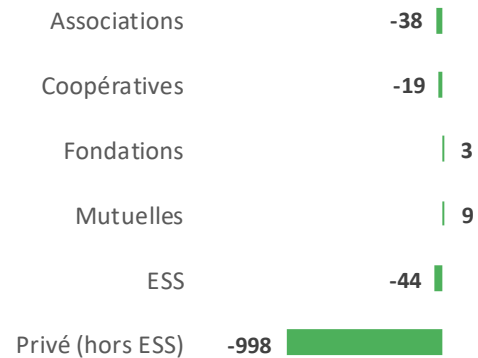
Poids dans l'emploi par statut



■ Lannion Trégor communauté ■ Bretagne ■ France

Source : INSEE CLAP 2015, statuts de l'ESS, effectifs salariés au 31/12, poids des statuts de l'ESS dans l'ensemble de l'économie

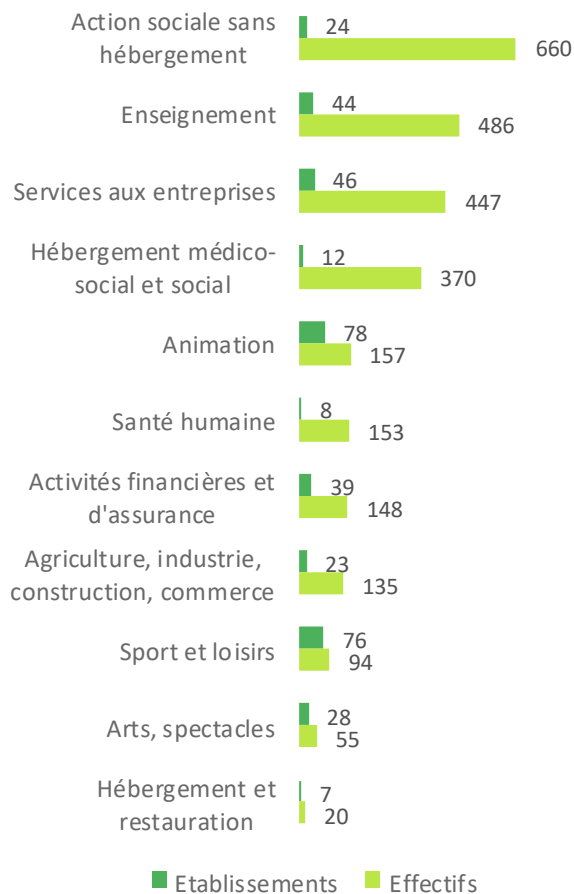
Évolution de l'emploi entre 2011 et 2016



Source : Acof-Urssaf, statuts de l'ESS, effectifs moyens annuels 2011 et 2016, évolution des effectifs en volume, hors intérim et hors régime agricole

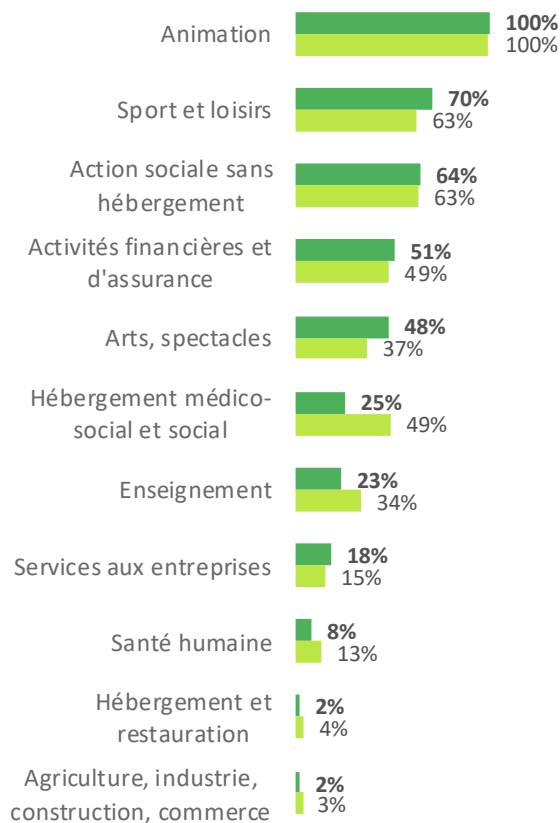


Emplois et établissements par secteur



Source : INSEE CLAP 2015, ESS, effectifs salariés au 31/12, établissements, secteurs

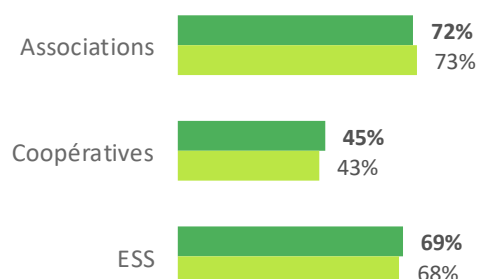
Poids dans l'emploi par secteur



Source : INSEE CLAP 2015, ESS, effectifs salariés au 31/12, poids de l'ESS dans l'ensemble de l'économie



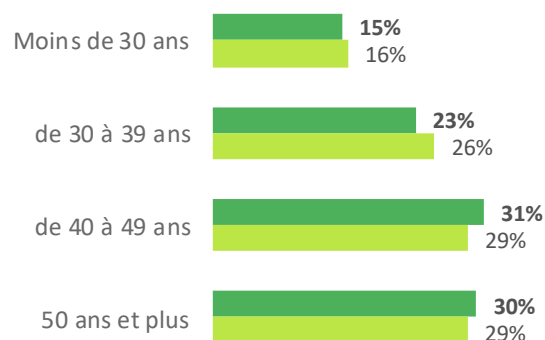
% de femmes dans l'emploi



■ Lannion Trégor communauté ■ Bretagne

Source : INSEE CLAP 2015, ESS, postes, sexe données mutuelles non disponibles

Âges des salariés de l'ESS



■ Lannion Trégor communauté ■ Bretagne

Source : INSEE DADS 2012, ESS, postes au 31/12, tranches d'âges

10 premiers métiers de l'ESS

	% dans l'ESS		% dans l'économie	
	Lannion Trégor communauté	Bretagne	Lannion Trégor communauté	Bretagne
Aides à domicile	14%	7%	57%	54%
Aides-soignants	5%	4%	14%	20%
Nettoyeur(se)s	5%	2%	50%	13%
Enseignant(e)s du primaire	4%	4%	24%	30%
Ouvrier(ère)s qualifié(e)s du bâtiment et des travaux publics	3%	2%	2%	3%
Animateur(trice)s socioculturels et de loisirs	2%	2%	58%	67%
Aides médico-psychologiques	2%	2%	71%	68%
Autres employé(e)s administratif(ive)s	2%	2%	12%	13%
Moniteur(trice)s et éducateur(trice)s sportifs, sportifs profes-	2%	1%	47%	51%
Ouvrier(ère)s non qualifié(e)s de type artisanal	2%	1%	26%	10%

Source : INSEE DADS 2012, ESS, postes, métiers (nomenclature PCS INSEE)



Les associations représentent 4 emplois de l'ESS sur 5

L'ESS du pays du Trégor-Goëlo se caractérise par une prépondérance plus marquée du statut associatif. Ce dernier représente 80% des emplois de l'ESS contre 73% en moyenne régionale. Le poids de l'emploi associatif dans l'économie (9.1%) est cependant inférieur à la moyenne régionale (10.4%), ce qui tient en partie à la moindre place des associations dans l'action sociale.

En effet, à l'instar de ce que l'on observe sur l'ensemble du département des Côtes d'Armor, le poids de l'ESS dans l'action sociale y est relativement faible. La gestion directe par les collectivités prédomine largement.

36% des emplois de l'ESS dans l'action sociale

Le premier secteur de l'ESS est l'action sociale, qui totalise 36% des emplois. Le secteur est légèrement surreprésenté dans l'ESS par rapport à la moyenne bretonne et présente un profil atypique.

Le poids de l'hébergement médico-social dans l'emploi de l'ESS y est plus faible. L'hébergement de personnes handicapées, en particulier, est moins développé ; ce secteur emploie 8% des salariés de l'ESS en Bretagne mais seulement 5% sur ce territoire.

L'ESS ne gère par ailleurs que 28% des établissements d'hébergement de personnes âgées (50% en Bretagne), 14% des places contre 29% en Bretagne.

On observe également un **faible développement de crèches associatives.**

L'emploi dans le travail adapté (ESAT) y est par contre bien développé.

Faible développement de l'ESS dans les secteurs marchands

Le statut coopératif est sous-représenté dans l'emploi du territoire. Les coopératives représentent 14% de l'emploi de l'ESS contre 18% en moyenne régionale.

Les coopératives de la sphère agricole (CUMA, coopératives agricoles, SICA) **y sont moins développées que sur d'autres territoires bretons**, ce qui explique

le poids relativement faible des coopératives dans l'emploi du territoire (1.9% contre 2.7% en Bretagne). De fait, les coopératives bancaires dominent l'emploi coopératif.

À l'exception de la construction (dans la moyenne régionale), les secteurs marchands de l'ESS (banque, assurance, commerce, industrie) sont peu présents dans l'emploi de l'ESS du territoire.

Le pays du Trégor-Goëlo se distingue cependant par l'importance des activités de services aux entreprises, et un volume important d'emplois dans des groupements d'employeurs associatifs. Le poids dans l'emploi de l'ESS de ces structures est deux fois plus important qu'en moyenne régionale.

Le spectacle vivant, une spécificité

Le territoire se démarque nettement par l'importance des emplois du spectacle vivant au sein de l'ESS. Le territoire représente 3% des emplois de l'ESS mais 6% des emplois de ce secteur.

Des pertes d'emplois sur la période récente

L'emploi de l'ESS sur Lannion Trégor communauté a baissé de 2% entre 2011 et 2016. Cette évolution tranche nettement avec la croissance de +5% observée dans l'ESS bretonne. On soulignera cependant que les pertes d'emplois de l'ESS sont proportionnellement moins importantes que celles du reste de l'économie privée (-7%). Toutefois, ses pertes d'emplois (140 postes, -4.8% de l'effectif) sont bien moins importantes que celles du reste de l'économie privée (1650 postes, -9.1% hors régime agricole).

Les secteurs qui portent la croissance de l'ESS en Région montrent plutôt une stagnation (hébergement médico-social de personnes âgées, sport, animation) ou des baisses d'emploi (santé, hébergement social de personnes en difficultés).

Le territoire s'inscrit par contre dans les tendances régionales à la baisse d'emplois dans le spectacle vivant (-34% des postes) et dans l'hébergement/restauration (-37% des postes).



L'Observatoire

« Ce qui ne se compte pas ne compte pas. » Cela pourrait être la maxime qui a présidé à l'émergence des observatoires régionaux de l'ESS. Créé en 2008 en Bretagne, l'observatoire de l'économie sociale et solidaire est animé par la chambre régionale de l'économie sociale et solidaire (CRESS).

Il produit des analyses sur les caractéristiques de l'ESS sur les territoires bretons. Il conduit également des études sectorielles ou thématiques visant à identifier les facteurs clés facilitant ou freinant le développement des entreprises de l'ESS.

Méthodologie

L'Insee a stabilisé le périmètre de l'économie sociale de manière à permettre une exploration statistique.

Le champ de l'économie sociale et solidaire est construit à partir d'une liste de catégories juridiques. Les structures de l'économie sociale ainsi définies sont ensuite réparties en 4 familles : coopératives, mutuelles, associations et fondations.

NB : les structures n'ayant pas de statut d'économie sociale mais pouvant se revendiquer de l'ESS au titre des critères mis en place la loi sur l'ESS de juillet 2014 ne sont pas encore intégrées dans le périmètre d'observation. Le volume d'emploi concerné reste toutefois très marginal par rapport au volume global d'emploi de l'ESS.

La typologie sectorielle utilisée est basée sur la nomenclature d'activité française (NAFrev2) de l'INSEE ; se référer au tableau page 9 pour avoir une explication des champs sectoriels analysés.

Sources

Les données sur les effectifs salariés et établissements sont issues de la source CLAP (Connaissance locale de l'appareil productif). C'est un système d'information alimenté par différentes sources, dont l'objectif est de fournir des statistiques localisées sur l'emploi salarié et les rémunérations, pour les différentes activités des secteurs marchand et non marchand.

L'Observatoire utilise la source CLAP de l'INSEE pour produire des analyses structurelles de l'ESS. Cette source permet notamment de situer l'ESS dans l'économie globale (publique et privée), ce que ne permettent pas les sources Urssaf-Acoss et MSA.

Les sources Urssaf-Acoss et Mutualité sociale agricole (MSA) sont utilisées pour les données d'évolution des effectifs salariés de l'ESS.

NB : les données MSA n'étant pas disponibles sur le découpage pays, EPCI, seul le régime général est pris en compte dans la cartographie présentée.

Publications

Les publications DATA ESS sont disponibles sur tous les territoires bretons : EPCI, Pays, départements, région.

L'observatoire publie une note de conjoncture annuelle faisant un état des lieux des tendances de l'emploi dans l'ESS bretonne.

D'autres publications thématiques sont également disponibles, retrouvez-les sur www.ess-bretagne.org



Nomenclatures d'activités

Typologie données INSEE	Typologie détaillée	Exemples d'activités
Action sociale sans hébergement	Accueil de jeunes enfants	Crèches et haltes-garderies, multi-accueil, relais assistantes maternelles
	Aide par le travail	ESAT, EA
	Aide à domicile	Services à la personne
	Autres actions sociales sans hébergement	Accueil, accompagnement social, protection de l'enfance
Hébergement social et médico-social	Hébergement médico-social de personnes âgées	EHPAD, foyers logement pour personnes âgées
	Hébergement médico-social de personnes en difficultés	Centres d'hébergement et de réinsertion sociale (CHRS)
	Hébergement médico-social de personnes handicapées	Foyers de vie
Arts, spectacles, sport, loisirs	Arts visuels	Création et/ou diffusion dans les arts plastiques
	Edition, presse, librairies, bibliothèques	Maison d'édition, édition de journaux
	Gestion de musées et monuments	Gestion de sites touristiques à caractère patrimonial
	Spectacle vivant	Compagnie de danse, de théâtre, gestion de salle de spectacle, soutien au spectacle vivant (formation, support logistique...)
	Sport	Clubs de sport, gestion d'installation sportive
	Loisirs	Accueil de loisirs périscolaire
	Radios, cinémas, audio-visuel et multimédia	Radios et cinémas associatifs, label de musiques, productions de films
Animation	APE 9499Z = autres organisations associatives fonctionnant par adhésion volontaire non-classées ailleurs	Principalement animation socio-culturelle et éducation populaire mais aussi solidarité internationale, défense des droits ou de l'environnement, activités émergentes
Enseignement	Formation initiale du primaire au supérieur	OGEC, écoles Diwan, maisons familiales rurales, lycées professionnels
	Enseignement culturel	Ecoles de musique
	Formation continue d'adultes	
Santé		Hôpitaux, maisons de santé, centre de soins à domicile, médecine du travail
Activités financières et d'assurance	Banques	
	Assurances	Assurance de santé, assurance des biens
Agriculture, industrie, construction	Industrie alimentaire	Industries de transformation de produits agricoles
	Industrie (hors industrie alimentaire)	Gestion des déchets, métallurgie, menuiserie, sous-traitance automobile...
	Construction	SCOP BTP, Coop HLM
	Agriculture, sylviculture et pêche	Coopératives de production agricole
Divers	Hébergement et restauration	Tourisme social, accueil de séjours scolaires (classe vertes, classes de mer), auberges de jeunesse, résidences habitat jeunes (ex-FJT), offices du tourisme
	Activités de soutien aux entreprises	CUMA, groupements d'employeurs, associations intermédiaires, centre de gestions, conseil aux entreprises
	Commerce	Coopératives de commerce agricole, coopératives maritimes, coopératives de consommateurs, opticiens mutualistes, coopératives de commerçants...



Vous souhaitez en savoir plus
sur l'ESS de votre territoire,
Identifier son expertise et ses services
dans vos champs de compétences ?

Contactez

ADESS Ouest Côtes d'Armor Antenne de Lannion

*Pôle ESS de Lannion Trégor communauté
et du pays de Guingamp*

4 rue Ampère—22300 Lannion
02 96 05 82 51
f.lebras@adess-ouest.bzh

CRESS Bretagne

187 rue de Chatillon—35200 Rennes
02 99 85 90 92
dison@cress-bretagne.org

Pour aller plus loin,

www-ess-bretagne.org

Le site ressource sur l'économie sociale et solidaire en Bretagne

Avec le soutien de :

